

PIENTALON PALOTEKNISIÄ OHJEITA 2010

ETELÄ-SAVON PELASTUSLAITOS

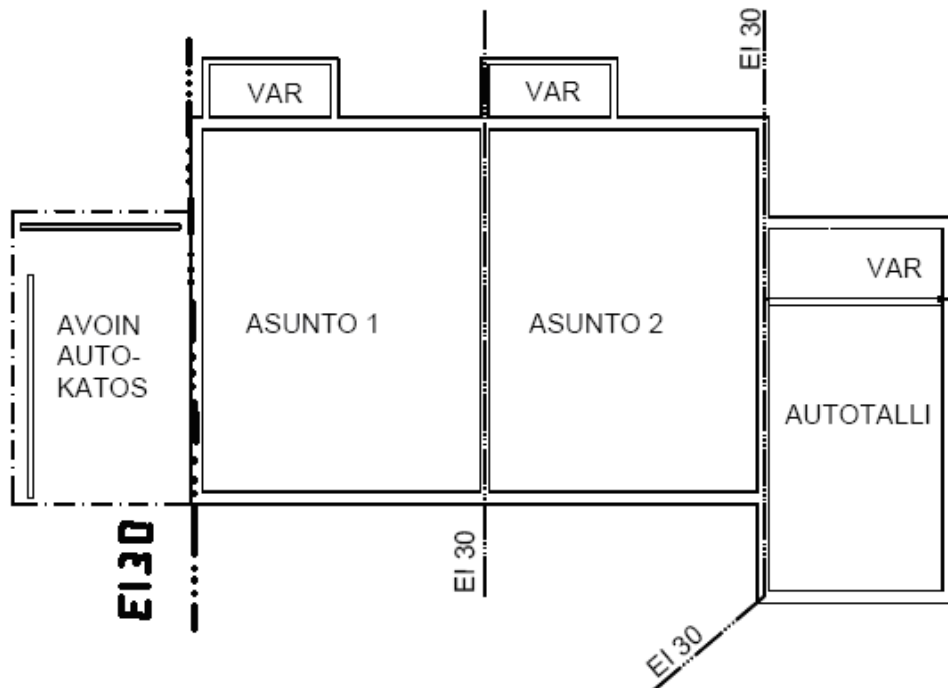
PIENTALOJEN PALO-OSASTOINTI

Omakotitalot ja rivitalot ovat yleensä P 3 -luokan rakennuksia, joten tässä ohjeessa käsitellään vain em. rakennuksia.

Samassa rakennuksessa olevat asunnot on osastoitava toisistaan EI 30 -osastoivilla rakenteilla. Myös yhteistilat on osastoitava asunnoista.

HUOMATTAVA, että muun rakennuksen yhteydessä oleva autosuoja on AINA tehtävä erilliseksi palo-osastoksi. Omaksi osastokseen rakennetaan myös kattilahuone ja polttoainevarasto.

Asuinhuoneistojen välinen osastointi on jatkettava myös ullakon osalle vesikatteeseen saakka. Vesikatteen ja aluskatteen väli on tiivistettävä palamattomalla mineraalivillalla. Myös alapohjan tuuletustila on palo-osastoitava huoneistoittain (rossipohjat).



Palo-osastointi merkitään pohjapiirustuksiin esim. kolmipisteviivalla.

Jos autosuojan yhteydessä varasto, joiden palokuormat eivät oleellisesti poikkea toisistaan ja joiden koko yhteensä enintään 60 m², niitä ei tarvitse osastoida toisistaan, mutta osastoitava muuhun rakennukseen nähden.

Merkkien selityksiä:

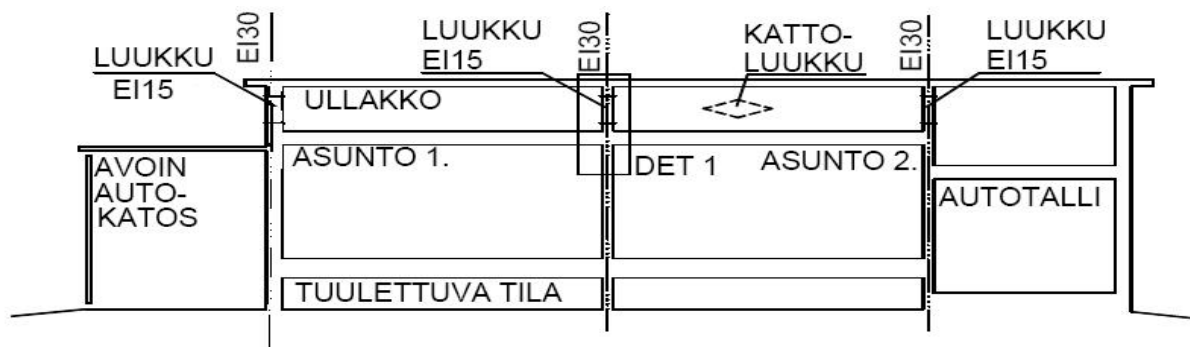
R	kantavuus
E	tiiviyys
I	eristävyys
M	iskunkestävyys palotilanteessa

Merkintöjen R, REI, RE, EI, E jälkeen ilmoitetaan palonkestävyysaika minuutteina yhdellä seuraavista luvuista: 15,30,45,60,90,120,180 tai 240. Näin muodostuva merkintä on rakennusosan paloluokka.

PÄÄSY ULLAKKOTILAAN

Kaikkiin ullakkotiloihin, joiden vapaa korkeus on yli 60 cm, on järjestettävä pääsymahdollisuus. Ullakkotilaan pääsy järjestetään päätyluukun tai kattoluukun kautta. Luukkuja tulee olla vähintään yksi jokaista osastoa ja alkavaa 400m² kohti. Jos ullakkotilasta järjestetään yhteys muihin ullakkotiloihin tulee osastoivassa seinässä olevan luukun olla vähintään EI 15 rakennetta. Luukun tulee olla itsestään sulkeutuva ja salpautuva, mikäli ullakkotilassa on huollettavia, puhdistettavia tai tarkastettavia laitteita. Luukkujen vapaa aukkomitta on oltava vähintään 600mm x 600mm.

Pelastustoimen kannalta kattoluukku on ensisijainen ja suositeltavin ratkaisu.

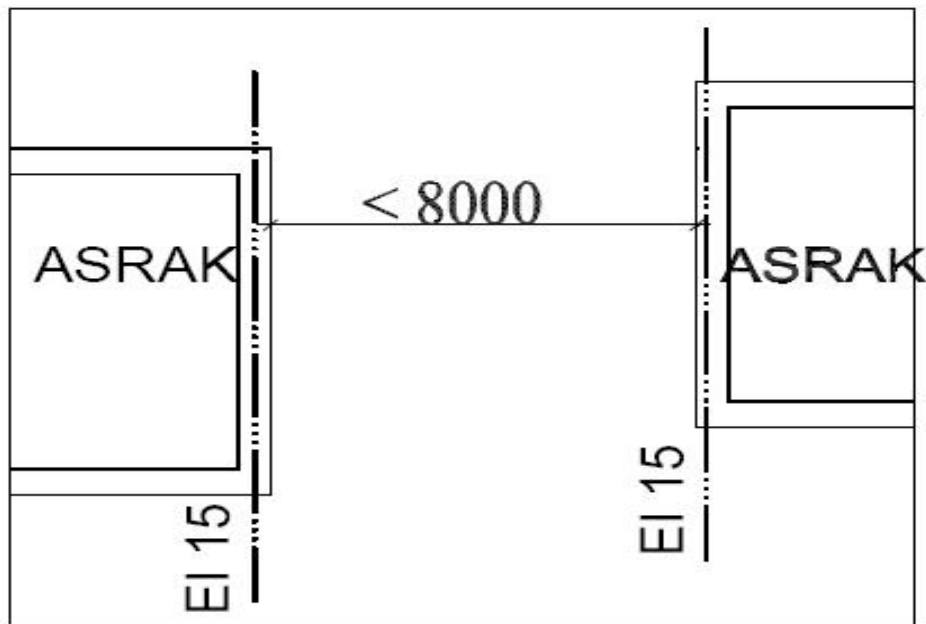


Sivuräystäillä ullakon palokatko (EI 30) levitetään ulkoseinän päälle yhden ristikkovälin verran molempiin suuntiin.

PALO-OSASTOINTI TOISTA RAKENNUSTA VASTEN

Samalla tontilla

Jos P 3-luokan pientalot ovat lähempänä kuin 8 metriä toisistaan samalla tontilla, on ne osastoitava toisistaan yhteensä EI 30-rakenteella.



EI 15 + EI 15 - tai EI 30 vain toisessa päädyssä

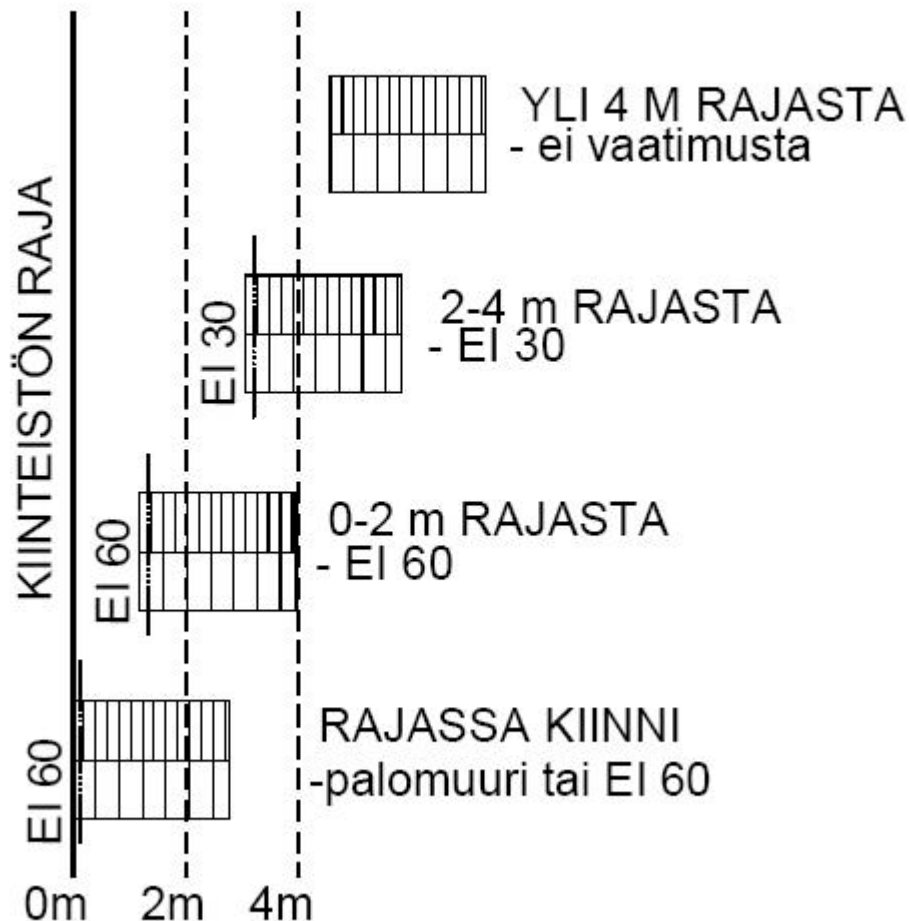
- Jos talojen välinen etäisyys on alle 4 m, ei tavallisia ikkunoita sallita. Alle 2 m² kokoiset E 15-luokan ikkunat ovat sallittuja, mikäli talojen etäisyys on yli 1,5 m.
- Jos talojen välinen etäisyys on 4 – 8 m, sallitaan 5 kpl alle 0,2 m² kokoisia tavallisia ikkunoita (6x6 M, 9x4 M, 12x3 M), tai haluttu määrä alle 2 m² kokoisia E 15- ikkunoita.

Osastoivalla seinällä olevien ovien tulee olla seinän luokkaa.

Erillistä autosuojaa ei tarvitse palo - osastoida, kun sen etäisyys saman tontin rakennuksesta on vähintään 8 metriä, enintään 60m² :n suojan vähintään 4 metriä.

ERI TONTILLA

Osastointi naapuritontin rakennuksia vasten



RAKENNUKSEN ETÄISYYS TONTIN RAJAAN:

- Yli 4 m Osastointi ei vaatimusta
Ikkunat/ovet ei vaatimusta
Räystäät ei vaatimusta
- 2-4 m Osastointi EI 30
Ikkunat/ovet Osastointi E 30, jolloin ikkuna saa olla kooltaan enintään 2m², tai osastoimattomia ikkunoita enintään 5 kpl, kukin valoaukoltaan <0,2m² (esim. 6x6 M.), Ikkunoiden välissä väh. 300mm osastoivaa seinää.
Räystäät enintään 600 mm
- Alle 2 m Osastointi EI 60, tai palomuuuri EI-M 60
Ikkunat/ovet Tavallisia ikkunoita ei sallita. Ikkunat luokkaa E 60, jolloin ikkuna saa olla kooltaan enintään 2m².

Räystäät ei räystäitä tai EI 15 osastoiva rakenne räystäään alapintaan. Leveys enintään 600 mm.

Jos rajalla oleva palomuri on suunniteltu vain sisäpuolista paloa vastaan, tulee yhteen rakennettaessa molempien rakennusten tehdä oma samanluokkainen palomuri EI-M 60.

Rajalle voidaan tehdä myös yhteinen palomuri EI-M 60, mikäli se suunnitellaan molemmin puolista paloa vastaan.

Palo-osastoinnista on aina syytä keskustella rakennusvalvonnan kanssa jo luonnosvaiheessa. Varsinkin vanhoilla kaava-alueilla tilanne voi olla hyvin monimutkainen, ja yhteistyö viranomaisten kanssa välttämätöntä.

RAKENNELMAT JA LAITTEET

”Sellaisetkin rakennelmat ja laitteet, jotka eivät edellytä lupa- tai ilmoitusmenettelyä, on rakennettava rakenteellisesti käyttötarkoitukseensa sopiviksi ja turvallisiksi, säädösten ja määräysten mukaiselle etäisyydelle naapurin rajasta ja rakennuksista, ympäristöön sopeutuviksi ja sellaisiksi, ettei niistä aiheudu naapurille tai ympäristölle kohtuutonta haittaa.” Edellä oleva on lainaus Mikkelin kaupungin rakennusjärjestyksestä.

Ellei kunnan rakennusjärjestys muuta määrää, sovelletaan rakennusasetuksen 62§:ssä määriteltyyn rakennelmaan kuten esim. katokseen (grillikatos, huvimaja, grillikota), vajaan tai vastaavaan samoja etäisyysvaatimuksia kuin rakennuksiin, eli etäisyys asemakaava-alueella naapurin rajaon vähintään 4m ja haja-asutus alueella vähintään 5m.

Etäisyys oman tontin rakennuksiin vähintään 4m ja jos kyseessä esim. grillikatos tai grillikota, joissa käsitellään tulta, etäisyys on 8m. Mikäli tila ei riitä, harkinnan mukaan 4-8 m.

Savusauna

Savusaunan paloturvallisuudesta löytyy esim. SPEK:n opas 19, jossa yksityiskohtaiset tiedot savusaunan toteutuksesta.

Savusaunan etäisyys oman tontin rakennuksista on vähintään 15m, samoin tontin rajasta. Etäisyys naapurin rakennuksiin on vähintään 20m.

ULOSKÄYNNIT, VARATIET

Rakennuksen jokaisesta poistumisosastosta tulee yleensä olla vähintään kaksi toisistaan riippumatonta tarkoituksenmukaisesti sijoitettua uloskäytävää.

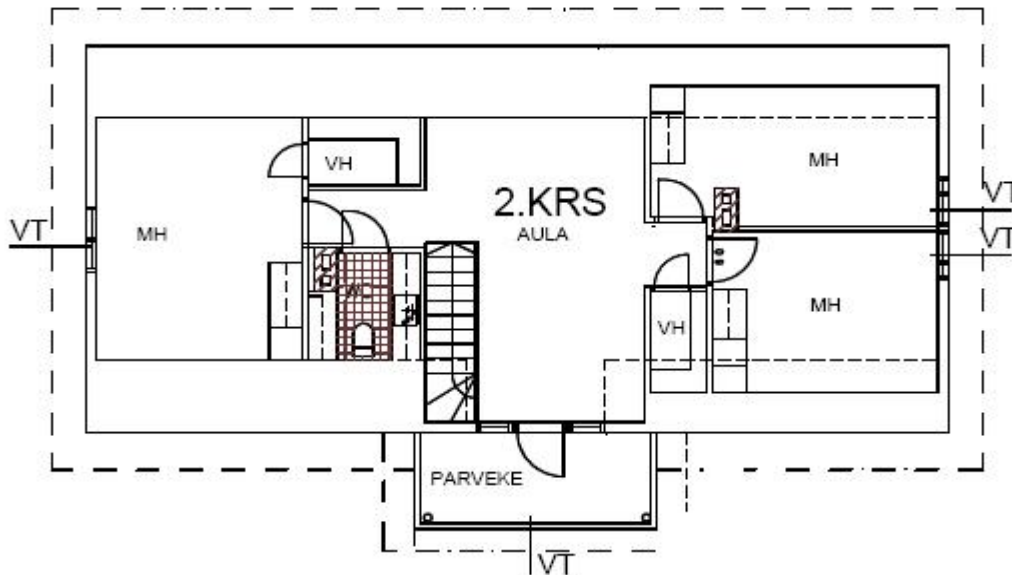
Asunnoissa toinen poistumistie voidaan korvata varatiellä. Varatienä voidaan pitää tarkoituksenmukaisesti sijoitettua parvekettä tai ikkuna-aukkoa, joiden kautta pelastautuminen on mahdollista.

Jos P 2 tai P 3 -luokan (yleensä pientalot) varatienä käytettävän parvekkeen lattia tai ikkunan alareuna sijaitsee enintään 3,5 m korkeudella maanpinnasta tai muusta palon sattuessa turvallisesta paikasta, ei kiinteitä tikkaita yleensä vaadita. Jos taas em. korkeus on yli 3,5 m, on turvallinen pääsy maanpinnalle tai muulle turvalliselle paikalle varmistettava aina kiinteillä tikkailla. Viranomaisen voi edellyttää tikkaita turvallisen poistumisen takaamiseksi, vaikka 3,5 m korkeus ei ylity.

Varatienä käytettävän ikkunan tulee olla helposti avattavissa ja varustettuna kiintopainikkeella. **Ikkunan vapaan aukon tulee olla vähintään 600 mm korkea ja 500 mm leveä sekä leveyden ja korkeuden summa oltava vähintään 1500mm.**

ESIM: ASUNNON 2. KERROS, avoyhteys eri kerrokseen

VT = varatie



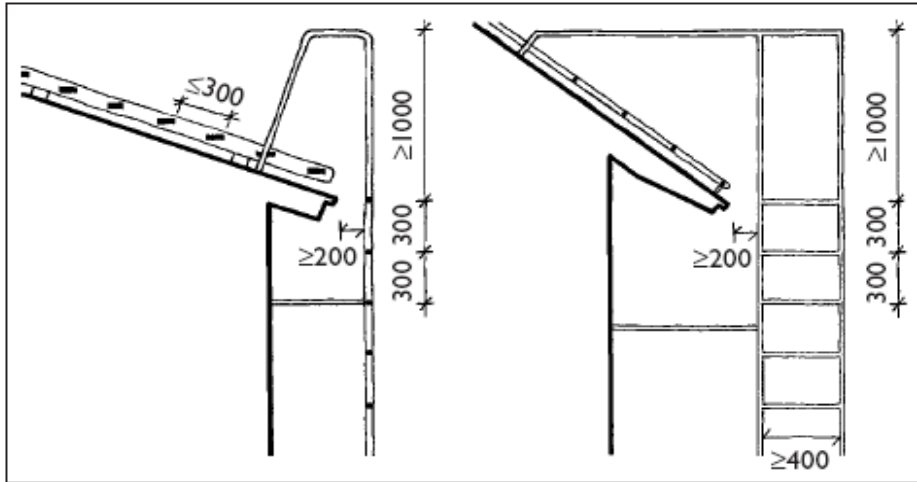
Jos 2. kerroksesta on pääsy ulos portaaseen tai luhtikäytävään, varatiet myös tällöin edellä esitetyllä tavalla.

Pääsy ullakolle ja katolle (Rakmk F2 5.2)

Talotikkaan tulee olla kestävä, kiinteästi asennettu sekä turvallisesti ja tarkoituksenmukaisesti sijoitettu.(Rakmk F2 5.2.2)

Tikas tehdään yleensä syöpymistä vastaan suojatusta metallista. Tikas kiinnitetään pystysuoraan tai noususuunnassa eteenpäin kaltevaksi ja rakennetaan yhtenäisenä myös mahdollisen sivusuuntaisen siirtymän kohdalla. Talotikkaan sivujohteiden vapaa sisäpuolinen väli on vähintään 400 mm ja puolien keskinäinen väli on enintään 300 mm. Johteet ulotetaan vähintään 1000 mm:n korkeudelle ylimmästä puolasta sekä taivutetaan tästä alaspäin lähelle katto- tai räystäspintaa siten, että räystäälle noustaessa saadaan tukeva ote. Sivujohteen etäisyys seinästä, räystäästä tai muusta ulkonemasta on vähintään 200 mm. Alimman puolan suositeltava korkeus lähtötasosta on 1000–1200 mm. Asuinrakennuksessa sekä muulloinkin, kun on tarpeen erityisesti estää pienten lasten kiipeäminen tikkaille, käytetään vähintään korkeutta 1200 mm. Tikkaan alapäässä voidaan myös käyttää vedettävää tai käännettävää jatkosta. Tällöin tikkaan alapää on enintään 2000 mm:n

korkeudella lähtötasosta. Kun talotikkaan nousukorkeus ylittää 8 metriä, tikas varustetaan turvakiskolla tai selkäsuojuksella. Enintään kaksikerroksisessa rakennuksessa talotikas voi olla myös lahosuojattua puuta. Puisen tikkaan puolien väli saa olla keskeltä keskelle 400 mm ja johteet saadaan katkaista 600 mm ylimmän puolan yläpuolelta.



Kulku katolla ja kattoturvaruusteet (Rakmk F2 5.3)

Katolla sijaitseville savupiipuille, ilmanvaihtolaitteille sekä muille säännöllistä käyntiä edellyttävillä rakennusosilla ja laitteilla on järjestettävä tarkoituksenmukainen, katkeamaton kulkutie.

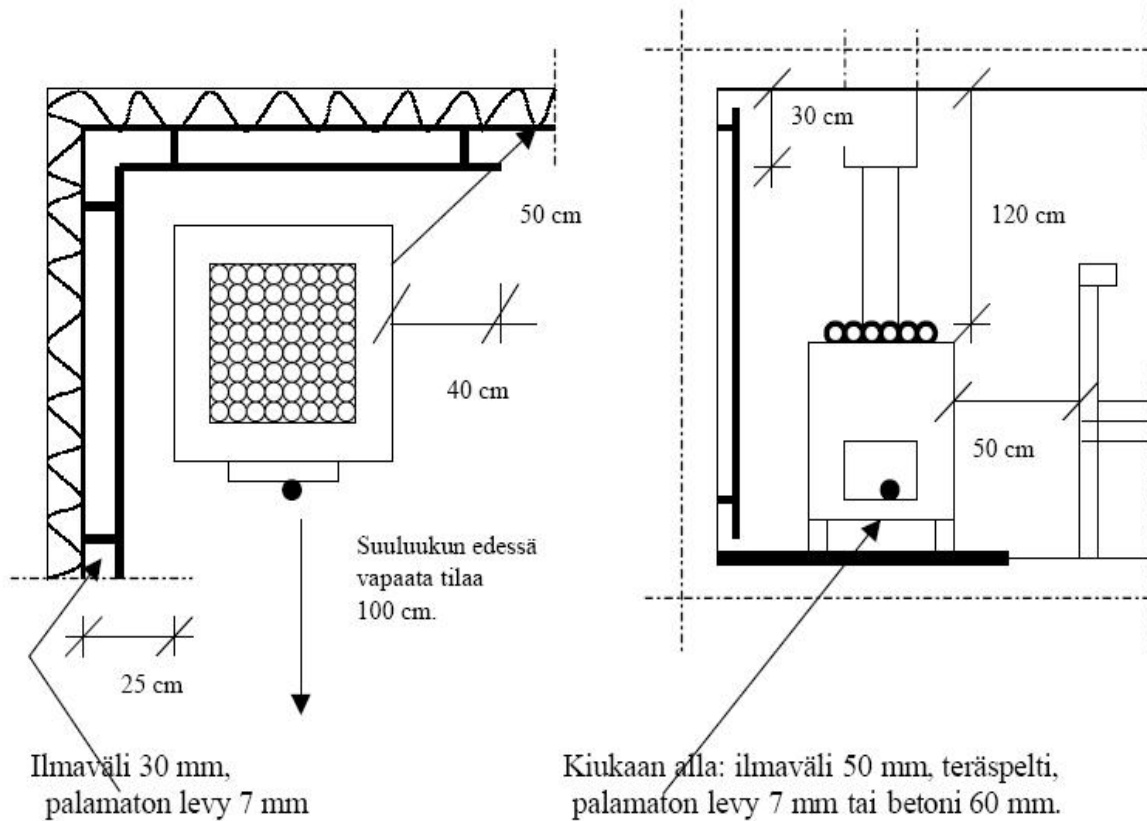
Yllä oleva teksti on F2:n kyseistä asiaa koskeva yleismaininta. F2:ssa asia on käsitelty hyvin seikkaperäisesti eikä tähän kopioida kyseisen ohjeen sisältöä.

Savuhormit

Pienten savupiippujen rakenteet ja paloturvallisuus on esitetty Suomen rakentamismääräyskokoelman E3:ssa, joka on Ympäristöministeriön asetus pienten savupiippujen rakenteesta ja paloturvallisuudesta. Asetus on tullut voimaan 1.12.2007.

Kiukaan suojaetäisyydet

Yksinkertainen kevyt suojaus



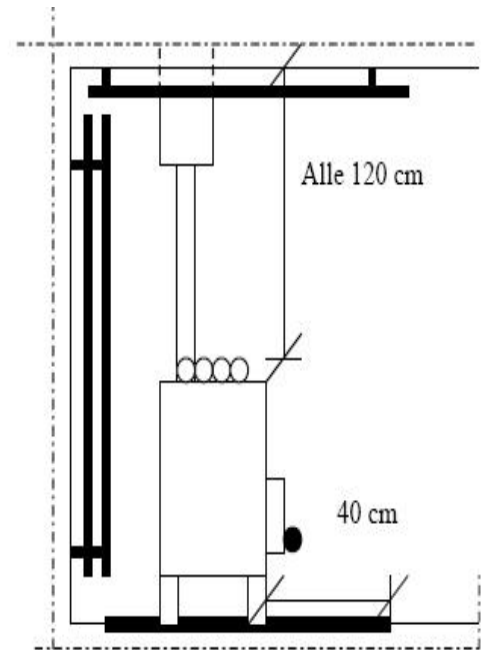
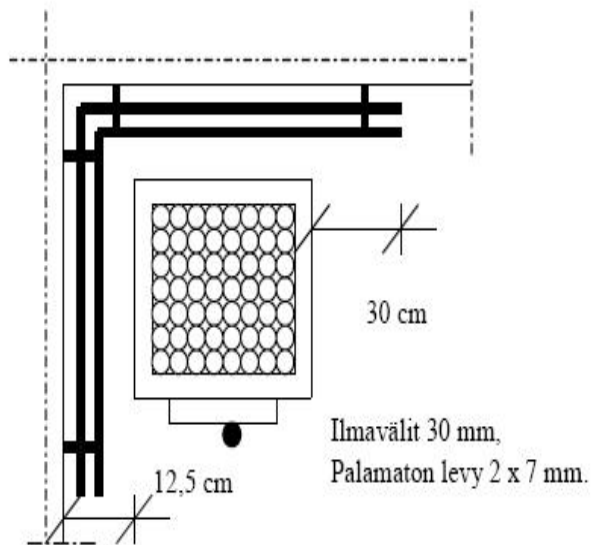
Ilmaväli 30 mm, Kiukaan alla: ilmaväli 50 mm, teräspelti, palamaton levy 7 mm tai betoni 60 mm.

Jos suojaukset tehdään muuraamalla, on suojamuurauksen taakse jätettävä 30 mm ilmarako. 55 mm muuras vastaa yksinkertaista suojausta ja 120 mm muuras kaksinkertaista suojausta. Tulisijojen suojaetäisyyksistä on tarkempaa tietoa Suomen rakentamismääräyskokoelma E8:ssa.

Yksinkertainen kevyt suojaus on tehtävä kiukaan yläpuolelle, kun etäisyys kivipinnasta kattoon on alle 120 cm. Jos etäisyys on alle 90 cm, käytetään kaksinkertaista kevyttä suojausta. Mikäli kiuas liitetään muurattuun hormiin peltitorvella kiukaan yläpuolella, lasketaan suojaetäisyys liitosputken päältä eikä kivipinnasta.

Savusaunassa suojataan katto kiukaan yläpuolella aina.

Kaksinkertainen kevyt suojaus



Tyyp hyväksytyjen kiukaiden asentamisessa ja käytössä on noudatettava tuotteen mukana seuraavaa tyyppihyväksyntäpäätöstä.

Lähteet:

Suomen rakentamismääräyskokoelma, E1, E4, E9 ja F2 , Kuopion kaupungin pientalo-ohje 2003 sekä erikseen tekstissä mainitut.